

Jaargang 36, Sdu Uitgevers, december 2005

# de Architect

Architectuur en geschiedenis | Frøsilos in Kopenhagen  
De Witte Keizer in Rotterdam | Interview met Deyan Sudjic  
Internationaal Strafhof in Den Haag





**Congres- en erfgoedcentrum Lamot in Mechelen (B)  
door 51N4E en Architectenkoöperatief JJS**

# Platform voor stedelijke activiteiten

Een brouwerij vormt een geheel op de productie van bier afgestemde infrastructuur. In Lamot te Mechelen zijn de productie-eisen, die in de loop van de tijd nog al eens zijn veranderd, duidelijk in de opbouw en de gevel af te lezen. Met twee even simpele als doeltreffende ingrepen maakte 51N4E dit gebouw bruikbaar als cultureel congrescentrum. Uniek is de combinatie van commercie en cultuur, van congresfaciliteit en erfgoedcentrum. Volgens de ontwerpers versterken beide elkaar zelfs. **Harm Tilman** Foto's Stijn Bollaert



Mechelen is een van de meest monumentale steden van België, die zelfs meer geregisteerde monumenten dan Brugge bezit. Vanuit het centrumgebied vertrekken straalsgewijs belangrijke verkeersstraten. De aaneenschakeling van straten, parallel aan de rivier de Dijle, verzorgt een belangrijke verbinding loodrecht op deze radialen. De rivier vormt van oudsher de scheidslijn tussen het centrum aan de ene kant en het industriële deel van Mechelen aan de andere kant van de rivier. De laatste decennia zijn tal van industriepanden, die veelal met hun rug naar de Dijle zijn toegekeerd, leeg komen te staan. Ze bieden een kans voor de stad om de stedelijke vernieuwing concreet gestalte te geven.

Lamot was ooit een bekende biersoort die iedere Mechelaar en inwoner uit de regio kende. De brouwerij waar het Lamot bier werd gemaakt, vormde een groot industrieel complex, strategisch gelegen aan de overzijde van de Dijle en het centrum. Het was gedurende een groot deel van de negentiende en twintigste eeuw het hart van de stedelijke werkgelegenheid en heeft zich daarmee genesteld in het collectieve geheugen van de stad. In de jaren tachtig kocht de Belgische brouwer Inbev Lamot op. De brouwerij verloor spoedig zijn naam en in 1995 werd de productie stilgelegd, vanwege de centrale ligging en de onmogelijkheid om de brouwerij verder uit te breiden. Inmiddels is het grootste deel ervan gesloopt om plaats te maken voor een nieuw hotel, warenhuis, kantoren en appartementen, ontworpen door Architectenkoöperatief JJS. De Italiaanse ontwerpers Secchi en Vigano hebben de openbare ruimte ingericht, met een nog

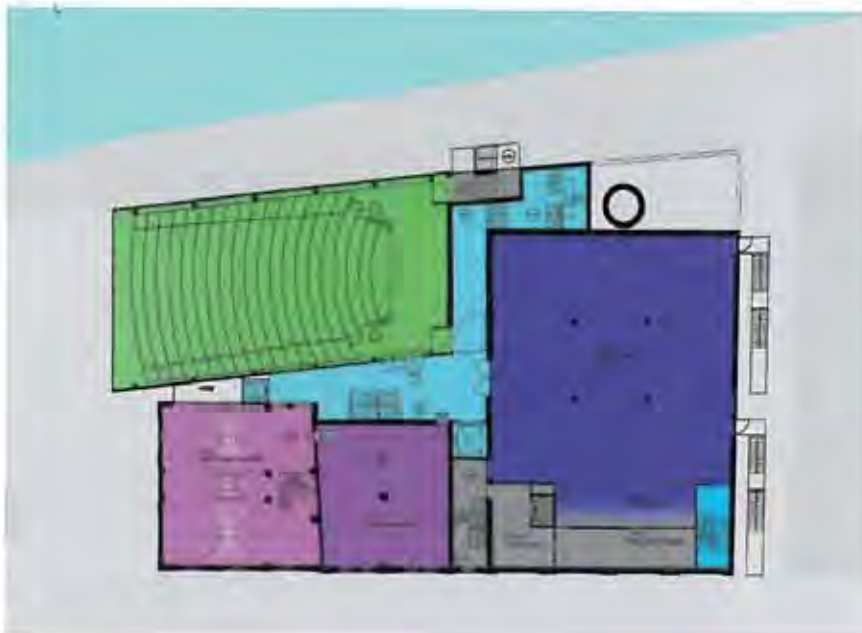
aan te leggen voetgangersbrug naar de Vismarkt en het Dijlepad dat van oost naar west dwars door Mechelen loopt. Het plan om het laatste gebouw van de voormalige brouwerij om te vormen tot Kunstmuseum van de stad, kwam echter niet van de grond. Om de impasse te doorbreken is 51N4E in 2000 gevraagd een scenario voor het museale deel van het gebouw uit te werken. Dit bureau had zich onderscheiden met een overtuigend plan voor de verbouwing van het Groeningemuseum in Brugge.<sup>1</sup>

Op grond van een toetsing van plannen aan de wensen en randvoorwaarden<sup>2</sup> concludeerde 51N4E echter, dat een museum niet de aangewezen functie was. De stad beschikte immers over een zeer bescheiden collectie hedendaagse kunst, te weinig voor een volwaardig Museum voor Moderne Kunst. De scenaristen overtuigden de toenmalig burgemeester Bart Somers ervan een combinatie aan te gaan tussen culturele en commerciële functies. Deze gedachte is uitgekristalliseerd in de vestiging van het erfgoedcentrum in de voormalige brouwerij, in combinatie met de commerciële exploitatie van het gebouw ten behoeve van congresruimte en zakelijke activiteiten. Lamot werd voorgesteld als een instelling voor economie en geschiedenis. Beide componenten zouden van de nieuwe huisvesting in wisselende verhoudingen gebruik kunnen maken. Het voorstel werd aangenomen en 51N4E promoveerde tot ontwerper met verantwoordelijkheid voor programma en concept. Het ontwerp zelf is ontwikkeld met JJS als architect.<sup>3</sup>

Het gebouw waarin beide functies zijn ondergebracht, is de

**1** Het auditorium vormt een nieuwe glazen toevoeging aan de brouwerij.

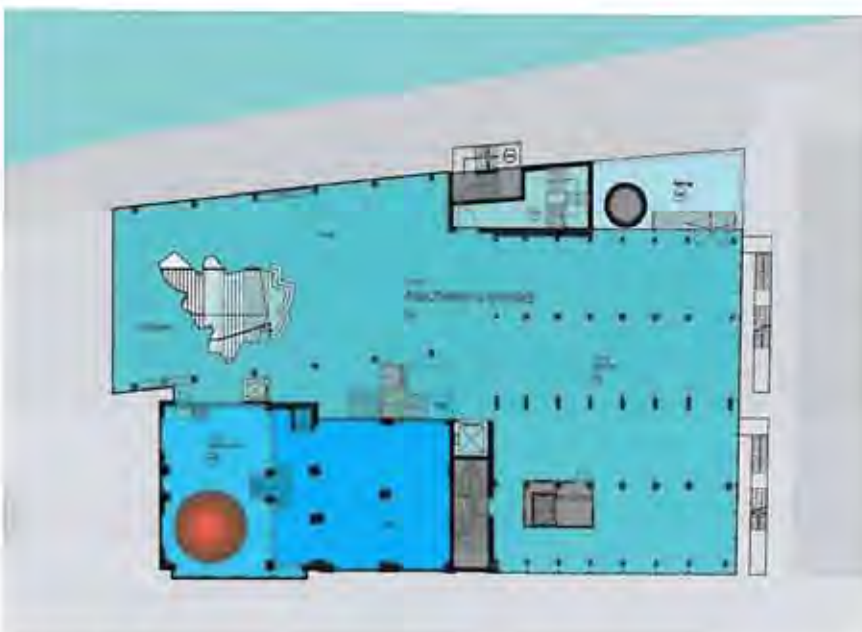
**2** Het auditorium in verschillende fasen van het bouwproces.



Tweede verdieping



Doorsnede AA'



Eerste verdieping



Doorsnede BB'



Begane grond

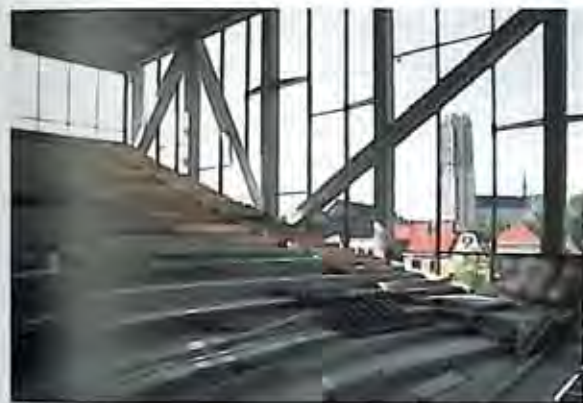
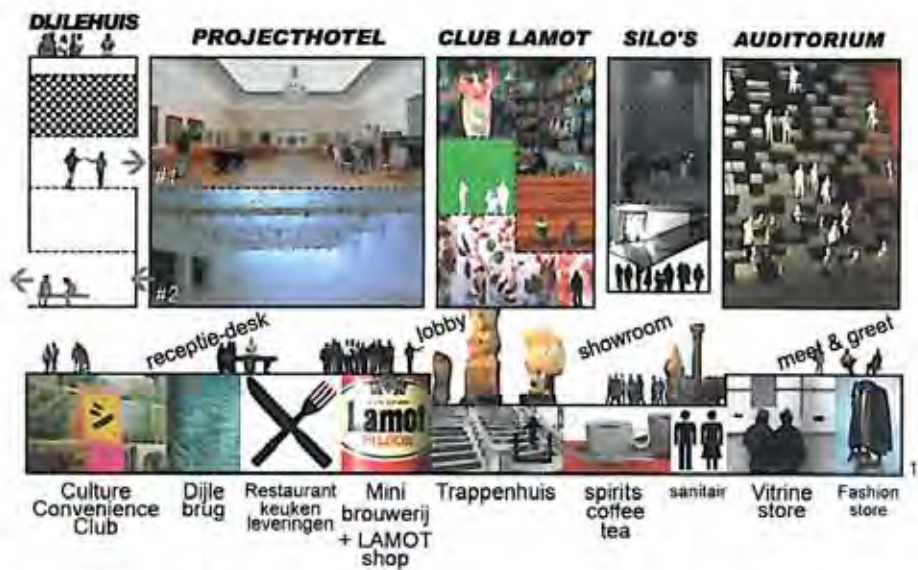
voormalige brouwzaal met vaten. Dit is architectonisch gezien het minst bruikbare en minst aantrekkelijke stuk. Het gebouw was niet in te zetten als casco waarin betrekkelijk probleemloos een nieuwe functie zou kunnen worden gehuisvest. Tijdens de opening roemde voormalig Vlaams Bouwmeester bOb van Reeth, die een belangrijke rol speelde bij de realisatie, het gebouw dan ook terecht met een gelukkig gekozen woord als een "brouwinfrastructuur". Het gebouw is totaal op zijn toenmalige functie afgestemd en gemaakt zonder enige monumentale bedoelingen. Alle veranderingen en uitbreidingen die sinds 1922 in dit puur utilitaire object zijn gedaan, zijn nog altijd in het gebouw af te lezen. Het vormt dan ook geen coherent geheel, maar bestaat uit verschillende volumes die zowel in de diepte als in de breedte sterk van elkaar verschillen.

51N4E heeft in deze infrastructuur in hoofdzaak twee ingrepen gedaan. In de eerste plaats heeft zij de eerste verdieping geheel opengewerkt, door de bakstenen muren open te zagen. Op deze manier is een centrale foyer tot stand gekomen (Mechelen Centraal genaamd) waarin het licht vrij kan binnendringen en waar omgekeerd de bezoekers een nagenoeg compleet panorama van de stad wordt geboden. Door middel van een bijna barokke trap en een grillig gevormd gat

in de vloer is tevens de openbare ruimte het gebouw binnengetrokken op de 'piano nobile'. Alle activiteiten die zich hier afspelen, zijn in principe weer zichtbaar vanuit de stad. In de sokkel die zich onder Mechelen Centraal bevindt, zijn dagelijkse functies als winkels en restaurant opgenomen. Deze bestemmingen kunnen daarom ook los van de openstelling van Lamot functioneren.

Op deze manier is op de eerste verdieping een flexibel in te vullen ruimte met een oppervlakte van 1300 vierkante meter gecreëerd. In deze ruimte heeft alleen de ontvangstbalie bij de entreetrap een vaste plek en biedt de rest mogelijkheden voor wisselende andere bestemmingen. Op dit moment bijvoorbeeld heeft het restaurant een deel ervan geannexeerd voor de uitbating van een café, terwijl een boekwinkel tijdelijk de eerste tentoonstelling in het gebouw begeleidt. Tegelijkertijd zorgt de centrale foyer voor de oriëntatie in de veelheid aan activiteiten die in Lamot kan plaats vinden. Vanaf dit plateau bereiken de bezoekers vrij gemakkelijk de boven gelegen congreszaal, de projecthotels en de tentoonstellingsruimtes, door de ontwerpers beschouwd als de 'kritische massa' van het gebouw.

De tweede aanpassing is ingrijpender en betreft de gedeeltelijke afbraak van het deel van het gebouw waarin de silo's



stonden. Deze vaten lenen zich nauwelijks voor een ander gebruik dan de oorspronkelijke bestemming. Bovendien kempte 51N4E ook met de moeilijkheid dat het nieuwe auditorium lastig is in te passen in de bestaande structuur. 51N4E redeneerde, dat de geschiedenis van Lamot een geschiedenis is van gestage uitbreidingen, afhankelijk van de behoeften van het moment. De uitbreiding van Lamot is als het ware in deze reeks ingepast. Het auditorium biedt plaats aan driehonderd personen en is opgevat als een betonnen ruwbouw die geheel in glas is ingepakt. Met deze ingrepen sluit 51N4E aan op het bestaande gebouw en op de interne logica ervan. De ruwheid van het oorspronkelijke gebouw is intact gebleven. De detaillering doet hieraan eerder afbreuk dan dat ze deze versterkt. Lamot is in principe een gebouw dat in alle richtingen kan groeien en van deze eigenschap hebben de ontwerpers dan ook dankbaar gebruik gemaakt. Op succesvolle wijze is een platform gemaakt waarop stad en stedelingen hun activiteiten kunnen ontplooiën. Tegelijkertijd hebben de ingrepen gezorgd voor een compact volume waarmee de stad minstens de komende 25 jaar vooruit kan.

- 1 Zie Harm Tilman, 'Verheving van de waarneming, Groeningemuseum Brugge (B) door 51N4E', *de Architect interieur* 12, december 2003, pag. 60-63.
- 2 Deze handeling, door 51N4E steevast 'ambition check' genoemd, vormt het begin van ieder ontwerpproces.
- 3 JJS die had voorgesteld van de voormalige brouwerij een Museum voor Moderne Kunst te maken, werd hiermee feitelijk gepasseerd. In de Belgische krant *De Standaard* van 17 september 2005 verklaarde John Mooens, projectleider bij JJS, bij het Brouwgebouw nog altijd zijn vragen te hebben.

#### Congres- en erfgoedcentrum Lamot in Mechelen (B)

Opdrachtgever Stad Mechelen

Ontwerp 51N4E met Architectenkoöperatief JJS

Ontwerpteam 51N4E Johan Anrys, Freek Persyn, Peter Swinnen, Nele Stragier, Bob De Wispelaere

Adviseurs Heidi De Nijn, Bart De Baere, Wouter Davidts (cultureel programma), Meertens-Steffens (management), Laurent Ney (constructie), BOB van Reeth

Programma Cultureel congrescentrum, winkels, restaurant

Oppervlakte perceel 1.340 m<sup>2</sup>

Totaal vloeroppervlakte 6.600 m<sup>2</sup>

Ontwerp 2000

Oplevering 2005

Bouwkosten € 10.000.000

- 1 Het programma.
- 2 Het auditorium biedt uitzicht op de historische binnenstad van Mechelen.
- 3 Dakopeningen voorzien de grote tentoonstellingszaal van natuurlijk licht.
- 4 Een onregelmatig gevormd gat in de vloer van de grote foyer zorgt voor contact met de entree op de begane grond.